

คู่มือ

การลาพนักงานส่วนท้องถิ่น และพนักงานจ้าง

องค์การบริหารส่วนตำบลหนองขุ่นใหญ่

อำเภอหนองพอก จังหวัดร้อยเอ็ด



งานการเจ้าหน้าที่

สำนักปลัด

องค์การบริหารส่วนตำบลหนองขุ่นใหญ่

erfolg

1. ein ziel zu erreichen

2. ein ziel zu erreichen

3. ein ziel zu erreichen

erfolgreich sein

erfolgreich sein

การลา (พนักงานส่วนท้องถิ่น)

๑. กฎหมาย ระเบียบที่เกี่ยวข้อง

๑.๑ ประกาศ ก.จังหวัดร้อยเอ็ด เรื่อง หลักเกณฑ์และเงื่อนไขเกี่ยวกับการบริหารงานบุคคลฯ หมวดที่ ๖ ด้วยการลา

๑.๒ ระเบียบสำนักนายกรัฐมนตรีว่าด้วยการลา ของข้าราชการ พ.ศ. ๒๕๕๕

๑.๓ พ.ร.ฎ.การจ่ายเงินเดือน เงินปี บำเหน็จ บำนาญและเงินอื่นในลักษณะเดียวกัน พ.ศ. ๒๕๓๕ และแก้ไขเพิ่มเติมถึง (ฉบับที่ ๕)

๑.๔ มติ ครม. ที่เกี่ยวข้อง

๒. ประเภทการลา มี ๑๑ ประเภท ได้แก่

๒.๑ การลาป่วย (ปีละไม่เกิน ๖๐ วันทำการ)

๒.๒ การลาคลอดบุตร (๙๐ วัน/ครั้ง)

๒.๓ การลากิจส่วนตัว (๓๐ วัน)

๒.๔ การลาพักผ่อน (๑๐ วัน)

๒.๕ การลาอุปสมบท หรือลาไปประกอบพิธีฮัจย์ (๑๒๐ วัน)

๒.๖ การลาเข้ารับการตรวจเลือก หรือเข้ารับการเตรียมพล

๒.๗ การลาไปศึกษา ฝึกอบรม ดูงานหรือปฏิบัติการวิจัย

๒.๘ การลาไปปฏิบัติงานในองค์การระหว่างประเทศ

๒.๙ การลาติดตามคู่สมรส

๒.๑๐ การลาไปช่วยเหลือภริยาที่คลอดบุตร (ไม่เกิน ๑๕ วัน/ครั้ง)

๒.๑๑ การลาไปฟื้นฟูสมรรถภาพด้านอาชีพ (ไม่เกิน ๑๒ เดือน)

๑. การนับวันลา ให้นับตามปีงบประมาณ

๒. ให้นับวันหยุดราชการที่อยู่ในระหว่างวันลาประเภทเดียวกัน รวมเป็นวันลาด้วย เฉพาะการนับวันลา เพื่อประโยชน์ในการ

(๑) เสนอและจัดส่งใบลา

(๒) อนุญาตให้ลา

(๓) คำนวณวันลา ได้แก่ วันลาป่วยตามกฎหมายสงเคราะห์ข้าราชการฯ วันลา คลอดบุตร , วันลาอุปสมบท/พิธีฮัจย์, วันลาไปศึกษา/อบรม , วันลาเข้ารับการตรวจ เลือก/เตรียมพล , วันลาไปปฏิบัติงานในองค์การระหว่างประเทศ , วันลาติดตามคู่สมรส และลาไปฟื้นฟูสมรรถภาพด้านอาชีพ สำหรับวันลาป่วยซึ่งมิใช่วันลาป่วยตาม (๓) , วันลากิจส่วนตัว , วันลาพักผ่อน และวันลาไปช่วยเหลือภริยาที่คลอดบุตรให้นับเฉพาะวันทำการ

การลาป่วย

๑. เสนอใบลาต่อผู้บังคับบัญชาจนถึงผู้มีอำนาจอนุญาตก่อน หรือในวันที่ลา เว้นแต่ ในกรณีจำเป็นจะเสนอใบลาในวันแรกที่มาปฏิบัติราชการก็ได้

๒. การลาป่วยตั้งแต่ ๓๐ วันขึ้นไป ต้องมีใบรับรองแพทย์

๓. การลาป่วยไม่ถึง ๓๐ วัน ผู้บังคับบัญชาจะสั่งให้มีใบรับรองแพทย์ประกอบก็ได้

๔. ได้รับเงินเดือนระหว่างลาได้ ๖๐-๑๒๐ วัน

การลาคลอดบุตร

๑. เสนอใบลาต่อผู้บังคับบัญชาจนถึงผู้มีอำนาจอนุญาตก่อน หรือในวันที่ลา เว้นแต่ ไม่สามารถลงชื่อในใบลาได้จะให้ผู้อื่นลาแทนก็ได้ แต่เมื่อลงชื่อได้แล้วให้จัดส่งใบลาโดยเร็ว
๒. ได้รับเงินเดือนครั้งหนึ่งได้ ๙๐ วัน
๓. ไม่ต้องมีใบรับรองแพทย์

การลากิจส่วนตัว

๑. เสนอใบลาต่อผู้บังคับบัญชาจนถึงผู้มีอำนาจอนุญาต และเมื่อได้รับอนุญาตจึงจะหยุดราชการได้ เว้นแต่ มีเหตุจำเป็นไม่สามารถรอได้ให้เสนอใบลาพร้อมเหตุผลความจำเป็นแล้ว หยุดราชการไปก่อนได้
๒. ได้รับเงินเดือนระหว่างลาไม่เกิน ๔๕ วัน เว้นแต่ ในปีแรกที่เข้ารับราชการได้รับเงินเดือนระหว่างไม่เกิน ๑๕ วัน
๓. ลากิจเพื่อเลี้ยงดูบุตรต่อเนื่องจากการลาคลอดบุตร ได้ไม่เกิน ๑๕๐ วัน โดยไม่ได้รับเงินเดือน

การลาพักผ่อน

๑. เสนอใบลาต่อผู้บังคับบัญชาจนถึงผู้มีอำนาจอนุญาต และเมื่อได้รับอนุญาต จึงจะหยุดราชการได้
๒. มีสิทธิลาพักผ่อนได้ ๑๐ วัน เว้นแต่ บรรจุเข้ารับราชการ ยังไม่ถึง ๖ เดือน
 - ๒.๑ สะสมวันลาได้ไม่เกิน ๒๐ วัน
 - ๒.๒ รับราชการไม่น้อยกว่า ๑๐ ปี สะสมวันลาได้ไม่เกิน ๓๐ วัน
๓. พนักงานที่ปฏิบัติงานในสถานศึกษา และมีวันหยุดภาคการเรียนหากได้หยุดราชการตามวันหยุดภาคการ เรียน เกินกว่าวันลาพักผ่อน จะไม่มีสิทธิลาพักผ่อน

การลาอุปสมบทหรือประกอบพิธีฮัจย์

๑. ตั้งแต่เริ่มรับราชการ ยังไม่เคยอุปสมบทหรือประกอบพิธีฮัจย์
๒. เสนอใบลาต่อผู้บังคับบัญชาจนถึงผู้มีอำนาจอนุญาต ก่อนวันอุปสมบท/วันเดินทางไปประกอบพิธีฮัจย์ ไม่น้อยกว่า ๖๐ วัน
๓. ต้องอุปสมบทหรือออกเดินทางไปประกอบพิธีฮัจย์ภายใน ๑๐ วัน
๔. ให้รายงานตัวกลับเข้าปฏิบัติราชการภายใน ๕ วัน นับแต่ วันลาสิกขาหรือเดินทางกลับจากไปประกอบพิธีฮัจย์ ทั้งนี้ จะต้องนับรวมอยู่ภายใน ระยะเวลาที่ได้รับอนุญาตการลา
๕. รับราชการไม่น้อยกว่า ๑ ปี
๖. ได้รับเงินเดือนระหว่างลาไม่เกิน ๑๒๐ วัน

การลาเข้ารับการตรวจเลือก หรือเข้ารับการเตรียมพล

๑. ได้รับหมายเรียกเข้ารับการตรวจเลือกให้รายงานลาต่อ ผู้บังคับบัญชาก่อนวันเข้ารับการตรวจเลือก ไม่น้อยกว่า ๔๘ ชั่วโมง ส่วนที่ได้รับหมายเรียกเข้ารับการเตรียมพล ให้รายงานลา ต่อผู้บังคับบัญชาภายใน ๔๘ ชั่วโมง นับแต่เวลารับหมายเรียก
๒. ให้เข้ารับการตรวจเลือก/เข้ารับการเตรียมพล ตามวันเวลา ในหมายเรียกนั้น โดยไม่ต้องรอรับสั อนุญาต
๓. ให้รายงานตัวกลับเข้าปฏิบัติราชการภายใน ๗ วัน นับแต่พ้นจากการเข้ารับการตรวจเลือก
๔. ได้รับเงินเดือนระหว่างลา การลาไปศึกษา ฝึกอบรม ดูงานหรือปฏิบัติการวิจัย
๑. ให้ เสนอใบลาต่อผู้บังคับบัญชาตามลำดับจนถึงหัวหน้า ส่วนราชการเพื่อพิจารณาอนุญาต
๒. เป็นผู้พ้นกำหนดเวลาทดลองปฏิบัติราชการแล้ว
๓. ให้ได้รับเงินเดือนระหว่างลาไม่เกิน ๕ ปี

การลาไปปฏิบัติงานในองค์การระหว่างประเทศ

๑. ให้เสนอใบลาต่อผู้บังคับบัญชาตามลำดับจนถึงรัฐมนตรีเจ้าสังกัดเพื่อพิจารณาอนุญาต
๒. ไม่ได้รับเงินเดือนระหว่างลา เว้นแต่ ได้รับเงินเดือนจากองค์การระหว่างประเทศต่ำกว่าเงินเดือนของทางราชการ ให้สมทบส่วนต่างดังกล่าว
๓. ให้รายงานตัวเข้าปฏิบัติงานภายใน ๑๕ วัน นับแต่วันครบกำหนดเวลา
๔. ให้รายงานผลการปฏิบัติงานให้รัฐมนตรีเจ้าสังกัดทราบ ภายใน ๓๐ วัน การลาติดตามคู่สมรส
๑. ให้ เสนอใบลาต่อผู้บังคับบัญชาตามลำดับจนถึงปลัดกระทรวงเพื่อพิจารณาอนุญาต
๒. ลาได้ไม่เกิน ๒ ปี กรณีจำเป็นอาจอนุญาตให้ลาต่อได้อีก ๒ ปี เมื่อรวมไม่เกิน ๔ ปี ถ้าเกิน ๔ ปีให้ลาออก
๓. ไม่ได้รับเงินเดือนระหว่างลา

การลาไปช่วยเหลือภริยาที่คลอดบุตร

๑. ให้เสนอใบลาต่อผู้บังคับบัญชาตามลำดับจนถึงผู้มีอำนาจอนุญาต เพื่อพิจารณาอนุญาต ก่อนหรือในวันที่ลาภายใน ๙๐ วัน นับแต่วันที่คลอดบุตร
๒. ลาได้ครั้งหนึ่งติดต่อกันได้ไม่เกิน ๑๕ วัน
๓. ได้รับเงินเดือนระหว่างลา โดยต้องลาภายใน ๓๐ วัน นับแต่ภริยาคลอดบุตร

การลาไปฟื้นฟูสมรรถภาพด้านอาชีพ

๑. ข้าราชการที่ได้อันตรายหรือเจ็บป่วยเพราะเหตุปฏิบัติราชการในหน้าที่หรือถูก ประทศุร้ายเพราะเหตุกระทำการตามหน้าที่ตกเป็นผู้ทุพพลภาพหรือพิการ
๒. ให้ เสนอใบลาต่อผู้บังคับบัญชาตามลำดับจนถึงผู้มีอำนาจอนุญาตเพื่อพิจารณาอนุญาต
๓. ลาได้ ครั้งหนึ่งได้ตามระยะเวลาที่กำหนดไว้ในหลักสูตร แต่ไม่เกิน ๑๒ เดือน
๔. หลักสูตรที่ส่วนราชการ หน่วยงานอื่นของรัฐ หรือองค์กรการกุศลที่ได้รับการรับรองจากหน่วยงานทางราชการเป็นผู้จัด
๕. ได้รับเงินเดือนระหว่างลาที่กำหนดไว้ในหลักสูตร แต่ไม่เกิน ๑๒ เดือน

การลา(พนักงานจ้างตามภารกิจ)

๑. กฎหมาย ระเบียบที่เกี่ยวข้อง

- ๑.๑ ประกาศ ก.จังหวัดร้อยเอ็ด เรื่อง หลักเกณฑ์และเงื่อนไขเกี่ยวกับการบริหารงานบุคคลฯ หมวดว่าด้วยการลา
- ๑.๒ ประกาศ ก.จังหวัดร้อยเอ็ด เรื่อง มาตรฐานทั่วไปเกี่ยวกับพนักงานจ้าง หมวดว่าด้วยการลา
- ๑.๓ มติ ครม. ที่เกี่ยวข้อง

๒. ประเภทการลา มี ๖ ประเภท ได้แก่

- ๒.๑ การลาป่วย (ปีละไม่เกิน ๖๐ วันทำการ)
- ๒.๒ การลาคลอดบุตร (๙๐ วัน/ครั้ง)
- ๒.๓ การลากิจส่วนตัว (๓๐ วัน)
- ๒.๔ การลาพักผ่อน (๑๐ วัน)
- ๒.๕ การลาอุปสมบท หรือลาไปประกอบพิธีฮัจย์ (๑๒๐ วัน)
- ๒.๖ การลาเข้ารับการตรวจเลือก หรือเข้ารับการเตรียมพล

๑. การนับวันลา ให้นับตามปีงบประมาณ

๒. ให้นับวันหยุดราชการที่อยู่ในระหว่างวันลาประเภทเดียวกัน รวมเป็นวันลาด้วย เฉพาะการนับวันลา เพื่อประโยชน์ในการ

- (๑) เสนอและจัดส่งใบลา
- (๒) อนุญาตให้ลา

การลาป่วย

๑. เสนอใบลาต่อผู้บังคับบัญชาจนถึงผู้มีอำนาจอนุญาตก่อน หรือในวันทีลา เว้นแต่ ในกรณีจำเป็นจะเสนอใบลาในวันแรกที่มาปฏิบัติราชการก็ได้
๒. การลาป่วยตั้งแต่ ๓๐ วันขึ้นไป ต้องมีใบรับรองแพทย์
๓. การลาป่วยไม่ถึง ๓๐ วัน ผู้บังคับบัญชาจะสั่งให้มีใบรับรองแพทย์ประกอบก็ได้
๔. ได้รับเงินเดือนระหว่างลาได้ ๖๐ วัน เว้นแต่ ในกรณีเป็นการลาป่วยที่เกิดจากการปฏิบัติหน้าที่ราชการ

การลาคลอดบุตร

๑. เสนอใบลาต่อผู้บังคับบัญชาจนถึงผู้มีอำนาจอนุญาตก่อน หรือในวันทีลา เว้นแต่ ไม่สามารถลงชื่อใบลาได้จะให้ผู้อื่นลาแทนก็ได้ แต่เมื่อลงชื่อได้แล้วให้จัดส่งใบลาโดยเร็ว
๒. ลาได้ไม่เกิน ๙๐ วัน ได้รับค่าตอบแทนต่อเนื่องได้อีก ๓๐ ท การรวมในลากิจ
๓. ไม่ต้องมีใบรับรองแพทย์

การลากิจส่วนตัว

๑. เสนอใบลาต่อผู้บังคับบัญชาจนถึงผู้มีอำนาจอนุญาต และเมื่อได้รับอนุญาตจึงจะหยุดราชการได้ เว้นแต่ มีเหตุจำเป็นไม่สามารถรอได้ให้เสนอใบลาพร้อมเหตุผลความจำเป็นแล้ว หยุดราชการไปก่อนได้
๒. ลาได้ไม่เกิน ๔๕ วันทำการ ได้รับเงินเดือนระหว่างลาไม่เกิน ๔๕ วัน เว้นแต่ในปีแรกที่เข้ารับราชการได้รับเงินเดือนระหว่างไม่เกิน ๑๕ วัน
๓. ลากิจเพื่อเลี้ยงดูบุตรต่อเนื่องจากการลาคลอดบุตร ได้ไม่เกิน ๑๕๐ วัน โดยไม่ได้รับเงินเดือน

การลาพักผ่อน

๑. เสนอใบลาต่อผู้บังคับบัญชาจนถึงผู้มีอำนาจอนุญาต และเมื่อได้รับอนุญาต จึงจะหยุดราชการได้
๒. ต้องผ่านการประเมินผลปฏิบัติงานในรอบ ๖ เดือนก่อน
๓. มีสิทธิลาพักผ่อนได้ ๑๐ วัน สะสมวันลาได้ไม่เกิน ๒๐ วัน
๔. พนักงานที่ปฏิบัติงานในสถานศึกษา และมีวันหยุดภาคการเรียนหากได้หยุดราชการตามวันหยุดภาคการเรียนเกินกว่า วันลาพักผ่อน จะไม่มีสิทธิลาพักผ่อน

การลาอุปสมบทหรือประกอบพิธีฮัจญ์

๑. ตั้งแต่เริ่มปฏิบัติหน้าที่ราชการ ยังไม่เคยอุปสมบทหรือประกอบพิธีฮัจญ์
๒. เสนอใบลาต่อผู้บังคับบัญชาจนถึงผู้มี อำนาจอนุญาต ก่อนวันอุปสมบท/วันเดินทางไปประกอบพิธีฮัจญ์ ไม่น้อยกว่า ๖๐ วัน
๓. ต้องอุปสมบทหรือออกเดินทางไปประกอบพิธีฮัจญ์ภายใน ๑๐ วัน
๔. ให้งานตัวกลับเข้าปฏิบัติราชการภายใน ๕ วัน นับแต่ วันลาศึกษาหรือเดินทางกลับจากไปประกอบพิธีฮัจญ์ทั้งนี้ จะต้องนับรวมอยู่ภายใน ระยะเวลาที่ได้รับอนุญาตการลา
๕. ปฏิบัติหน้าที่ราชการไม่น้อยกว่า ๑ ปี
๖. ได้รับค่าตอบแทนระหว่างลาไม่เกิน ๑๒๐ วัน

การลาเข้ารับการตรวจเลือก หรือเข้ารับการเตรียมพล

๑. ได้รับหมายเรียกเข้ารับการตรวจเลือกให้รายงานลาต่อ ผู้บังคับบัญชาก่อนวันเข้ารับการตรวจเลือก ไม่น้อยกว่า ๔๘ ชั่วโมง ส่วนที่ได้รับหมายเรียกเข้ารับการเตรียมพล ให้รายงานลา ต่อผู้บังคับบัญชาภายใน ๔๘ ชั่วโมง นับแต่เวลารับหมายเรียก
๒. ให้เข้ารับการตรวจเลือก/เข้ารับการเตรียมพล ตามวันเวลา ในหมายเรียกนั้น โดยไม่ต้องรอรับสั่งอนุญาต
๓. ให้งานตัวกลับเข้าปฏิบัติราชการภายใน ๗ วัน นับแต่พ้นจากการเข้ารับการตรวจเลือก
๔. ได้รับค่าตอบแทนระหว่างลา เว้นแต่ ได้รับเงินเดือนจากกระทรวงกลาโหมจะไม่มีสิทธิได้รับค่าตอบแทนระหว่างลา
๕. มีสิทธิลาได้ตามระยะเวลาที่เข้าฝึก

การลา (พนักงานจ้างทั่วไป)

๑. กฎหมาย ระเบียบที่เกี่ยวข้อง

- ๑.๑ ประกาศ ก.จังหวัดร้อยเอ็ด เรื่อง หลักเกณฑ์และเงื่อนไขเกี่ยวกับการบริหารงานบุคคลฯ หมวดว่าด้วยการลา
- ๑.๒ ประกาศ ก.จังหวัดร้อยเอ็ด เรื่อง มาตรฐานทั่วไปเกี่ยวกับพนักงานจ้าง หมวดว่าด้วยการลา
- ๑.๓ มติ ครม. ที่เกี่ยวข้อง

๒. ประเภทการลา มี ๔ ประเภท ได้แก่

- ๒.๑ การลาป่วย (ปีละไม่เกิน ๑๕ วันทำการ)
 - ๒.๒ การลาคลอดบุตร (๙๐ วัน/ครั้ง)
 - ๒.๔ การลาพักผ่อน (๑๐ วัน)
 - ๒.๖ การลาเข้ารับการตรวจเลือก หรือเข้ารับการเตรียมพล
๑. การนับวันลา ให้นับตามปีงบประมาณ
๒. ให้นับวันหยุดราชการที่อยู่ในระหว่างวันลาประเภทเดียวกัน รวมเป็นวันลาด้วย เฉพาะการนับวันลา เพื่อประโยชน์ในการ
- (๑) เสนอและจัดส่งใบลา
 - (๒) อนุญาตให้ลา

การลาป่วย

- ๑. เสนอใบลาต่อผู้บังคับบัญชาจนถึงผู้มีอำนาจอนุญาตก่อน หรือในวันที่ลา เว้นแต่ ในกรณีจำเป็นจะเสนอใบลาในวันแรกที่มาปฏิบัติราชการก็ได้
- ๒. ลาป่วย ไม่เกิน ๑๕ วันทำการ ได้ค่าตอบแทน ดังนี้
 - ๒.๑ ระยะเวลาจ้าง ๑ ปี ลาได้ไม่เกิน ๑๕ วัน
 - ๒.๒ ระยะเวลาจ้าง ๙ เดือน ลาได้ไม่เกิน ๘ วัน
 - ๒.๑ ระยะเวลาจ้าง ๖ เดือน ลาได้ไม่เกิน ๖ วัน
 - ๒.๑ ระยะเวลาจ้าง ต่ำกว่า ๖ เดือน ลาได้ไม่เกิน ๔ วัน

การลาคลอดบุตร

- ๑. เสนอใบลาต่อผู้ บังคับบัญชาจนถึงผู้มีอำนาจอนุญาตก่อน หรือในวันที่ลา เว้นแต่ ไม่สามารถลงชื่อในใบลาได้จะให้ผู้อื่นลาแทนก็ได้ แต่เมื่อลงชื่อได้แล้วให้จัดส่งใบลาโดยเร็ว
- ๒. ลาได้ไม่เกิน ๙๐ วัน เว้นแต่ ปีแรกที่ทำงานไม่ครบ ๗ เดือน ลาได้ไม่เกิน ๔๕ วัน
- ๓. ไม่ต้องมีใบรับรองแพทย์

การลาพักผ่อน

๑. เสนอใบลาต่อผู้บังคับบัญชาจนถึงผู้มีอำนาจอนุญาต และเมื่อได้รับอนุญาต จึงจะหยุดราชการได้
๒. ต้องผ่านการประเมินผลปฏิบัติงานในรอบ ๖ เดือนก่อน
๓. มีสิทธิลาพักผ่อนได้ ๑๐ วันทำการ
๔. พนักงานที่ปฏิบัติงานในสถานศึกษา และมีวันหยุดภาคการเรียนหากได้หยุดราชการตามวันหยุดภาคการเรียน เกินกว่า วันลาพักผ่อน จะไม่มีสิทธิลาพักผ่อน

การลาเข้ารับการตรวจเลือก หรือเข้ารับการเตรียมพล

๑. ได้รับหมายเรียกเข้ารับการตรวจเลือกให้รายงานลาต่อ ผู้บังคับบัญชาก่อนวันเข้ารับการตรวจเลือก ไม่น้อยกว่า ๔๘ ชั่วโมง ส่วนที่ได้รับหมายเรียกเข้ารับการเตรียมพล ให้รายงานลา ต่อผู้บังคับบัญชาภายใน ๔๘ ชั่วโมง นับแต่เวลารับหมายเรียก
๒. ให้เข้ารับการตรวจเลือก/เข้ารับการเตรียมพล ตามวันเวลา ในหมายเรียกนั้น โดยไม่ต้องรอรับสั่งอนุญาต
๓. ให้รายงานตัวกลับเข้าปฏิบัติราชการภายใน ๗ วัน นับแต่ พ้นจากการเข้ารับการตรวจเลือก
๔. ได้รับค่าตอบแทนระหว่างลาไม่เกิน ๓๐ วัน เว้นแต่ ได้รับเงินเดือนจากกระทรวงกลาโหมจะไม่มีสิทธิได้รับค่าตอบแทนระหว่างลา

สรุประเบียบการลา ของพนักงานส่วนท้องถิ่น และพนักงานจ้าง
ประเภทการลา พนักงานส่วนท้องถิ่น พนักงานจ้างตามภารกิจ พนักงานจ้างทั่วไป

๑. การลาป่วย

- ปีละไม่เกิน ๖๐ วันทำการ
- รอบการประเมินลาได้ ไม่เกิน ๒๓ วัน
- กรณีจำเป็นผู้มีอำนาจสามารถให้ลาได้อีกไม่เกิน ๖๐ วันทำการ
- เสนอใบลา ก่อน/ในวันลา หรือวันแรกที่กลับมาปฏิบัติราชการ
- ลาตั้งแต่ ๓๐ วันขึ้นไป ต้องมีใบรับรองแพทย์ (กรณีมีความประสงค์ลาป่วยเพื่อรักษาตัว)
- แม้มไม่ถึง ๓๐ วัน แต่ผู้มีอำนาจ จะสั่งให้มีใบรับรองแพทย์ /ใบรับการตรวจจากแพทย์ก็ได้
- ลาป่วยได้ไม่เกิน ๖๐ วันทำการ
- รอบการประเมินลาได้ไม่เกิน ๒๓ วัน
- ลาป่วย ไม่เกิน ๑๕ วันทำการ ได้ค่าตอบแทน ดังนี้
 ๑. ระยะเวลาจ้าง ๑ ปี ลาได้ไม่เกิน ๑๕ วัน
 ๒. ระยะเวลาจ้าง ๙ เดือน ลาได้ไม่เกิน ๘ วัน
 ๓. ระยะเวลาจ้าง ๖ เดือน ลาได้ไม่เกิน ๖ วัน
 ๔. ระยะเวลาจ้าง ต่ำกว่า ๖ เดือน ลาได้ไม่เกิน ๔ วัน

๒. การลาคงขาดบุตร

- สามารถลาได้ไม่เกิน ๙๐ วัน / ครั้ง
- ไม่ต้องมีใบรับรองแพทย์
- ต้องเสนอใบลา ก่อน / ในวันลา
- สามารถลาวันที่คลอด/ก่อนวันที่คลอดก็ได้
- ถ้าลาแล้วไม่ได้คลอดให้ถือว่าวันที่หยุดไปแล้วเป็นวันลาบางส่วน
- การลาคงขาดที่คาบเกี่ยวกับการลาประเภทอื่นซึ่งยังไม่ครบ ให้ถือว่า การลาประเภทอื่นสิ้นสุดและให้นับเป็นวันเริ่มลาคงขาดบุตร
 - ไม่เกิน ๙๐ วัน ได้ค่าตอบแทนต่อเนื่องได้อีก ๓๐ วันทำการรวมในลาบางส่วน
 - ไม่เกิน ๙๐ วันได้รับค่าตอบแทน
 - ไม่เกิน ๔๕ วัน เว้นปีแรกทำงานไม่ครบ ๗ เดือน

๓. การลาบางส่วน

- ลาบางส่วนด้วยใบล่องหน้าต่อผู้บังคับบัญชา ๓ วัน หรือยื่นวันแรกที่ กลับมาปฏิบัติราชการก็ได้
- ลาบางส่วนเพื่อเลี้ยงดูบุตร มีสิทธิลาได้ ๔๕ วัน โดยได้รับเงินเดือน
- ลาบางส่วนนับรวมกับลาป่วย ลาได้ไม่เกิน ๒๓ วัน ในรอบครึ่งปี หากลาบางส่วนรวมกับการลาป่วยเกิน ๒๓ วัน ไม่มีสิทธิได้รับการเลื่อนขั้นเงินเดือน
 - พนักงานจ้างตามภารกิจและพนักงานจ้างเชี่ยวชาญพิเศษ ใน ๑ ปี มีสิทธิลาได้ไม่เกิน ๔๕ วันทำการ ยกเว้นปีแรกที่เข้าปฏิบัติงาน มีสิทธิลาได้เกินเกิน ๑๕ วันทำการ
 - ลาบางส่วนด้วยใบล่องหน้าเมื่อได้รับอนุญาตแล้วจึงลาได้

๔. การลาพักผ่อน

- สิทธิในการลาพักผ่อนประจำปี ได้ ๑๐ วัน ทำการ (ยกเว้นผู้บรรจุเข้ารับราชการครั้งแรกที่ยังไม่ผ่านการทดลองราชการ)- ลาพักผ่อนประจำปี ๑๐ วันทำการ หากผู้ใดลาไม่ ครบตามจำนวน ก็ให้สะสมวันที่ไม่ได้ลารวมเข้ากับปีต่อไป

- ผู้รับราชการไม่ถึง ๑๐ ปี มีวันลาพักผ่อนสะสมได้ไม่เกิน ๒๐ วัน
- ผู้รับราชการตั้งแต่ ๑๐ ปีขึ้นไป ลาพักผ่อนสะสมได้ไม่เกิน ๓๐ วัน
- พนักงานจ้างตามภารกิจและพนักงานจ้างเชี่ยวชาญพิเศษ มีสิทธิลาพักผ่อนได้โดยจะต้องผ่านการ

ประเมินผลปฏิบัติงานในรอบ ๖ เดือนก่อน

- การยื่นใบลาพักผ่อนให้ยื่นล่วงหน้าก่อน ๓ วัน เมื่อได้รับอนุญาตแล้วจึงลาได้
- พนักงานจ้างทั่วไป ใน ๑ ปี มีสิทธิลาพักผ่อนได้ ๑๐ วันทำการ
- การยื่นใบลาพักผ่อนให้ยื่นล่วงหน้าก่อน ๓ วัน เมื่อได้รับอนุญาตแล้วจึงลาได้

๕. การลาอุปสมบท

- ลาอุปสมบทให้ ยื่นใบลาก่อนล่วงหน้าต่อผู้บังคับบัญชาตามลำดับชั้น จนถึงนายกองค้การบริหารส่วนตำบลเป็นผู้อนุญาต ไม่น้อยกว่า ๖๐ วัน

- สิทธิในการลาอุปสมบท ลาได้ไม่เกิน ๑๒๐ วัน
- พนักงานจ้างตามภารกิจและพนักงานจ้างเชี่ยวชาญพิเศษมีสิทธิลาอุปสมบทได้ไม่เกิน๑๒๐ วัน โดยได้รับค่าจ้างในระหว่างการลา เว้นแต่ในปีแรกที่จ้างไม่ได้จ้างระหว่างลา
- การยื่นใบลาอุปสมบทให้ยื่นล่วงหน้าก่อนไม่น้อยกว่า ๖๐ วัน
- พนักงานจ้างทั่วไปไม่มีสิทธิลาอุปสมบท

๖. การลาเข้ารับการคัดเลือกหรือเข้ารับการเตรียมพล

- เมื่อมีหมายเรียกให้รายงานผลต่อผู้บังคับบัญชา ก่อนล่วงหน้าไม่น้อยกว่า ๔๘ ชั่วโมง
- เมื่อครบกำหนดการลาไปเป็นทหารแล้ว ให้รายงานตัวกลับเข้าปฏิบัติราชการตามปกติภายใน ๗ วัน
- พนักงานจ้างตามภารกิจและพนักงานจ้างเชี่ยวชาญพิเศษ มีสิทธิลาได้ตามระยะเวลาที่เข้าฝึก โดยได้รับค่าจ้างในระหว่างลา
- พนักงานจ้างที่ลาเข้าฝึกฯ และได้รับเงินเดือนจากกระทรวงกลาโหมจะไม่มีสิทธิได้รับค่าจ้างระหว่างลา
- พนักงานจ้างทั่วไป มีสิทธิลาได้โดยได้รับค่าจ้างระหว่างลาไม่เกิน ๓๐ วัน
- พนักงานจ้างที่ลาเข้าฝึกฯ และได้รับเงินเดือนจากกระทรวงกลาโหมจะไม่มีสิทธิได้รับค่าจ้างระหว่างลา

๗. การลาไปศึกษาฝึกอบรม ดูงาน หรือปฏิบัติการวิจัย

- ลาภายในประเทศ ยื่นใบลาต่อผู้บังคับบัญชาตามลำดับชั้นจนถึงนายกองค้การบริหารส่วนตำบลเป็นผู้อนุญาต
- ลาไปต่างประเทศ ยื่นใบลาต่อผู้บังคับบัญชาตามลำดับชั้นจนถึงผู้ว่าราชการจังหวัดเป็นผู้อนุญาต

๘. ลาไปปฏิบัติงานในองค์การระหว่างประเทศ

- ลาไปปฏิบัติงานในองค์การระหว่างประเทศที่มีระยะเวลาไม่เกิน ๑ ปี เมื่อปฏิบัติงานแล้วเสร็จให้รายงานตัวเข้าปฏิบัติหน้าที่ราชการภายใน ๑๕ วัน นับแต่วันครบกำหนดเวลาและให้รายงานผลเกี่ยวกับการลาไปปฏิบัติงานให้รัฐมนตรีเจ้าสังกัดทราบภายใน ๓๐ วัน นับแต่วันที่กลับมาปฏิบัติหน้าที่ราชการ

- การยื่นใบลาให้ยื่นล่วงหน้าต่อผู้บังคับบัญชาตามลำดับชั้นจนถึงผู้ว่าราชการจังหวัดเป็นผู้อนุญาต เมื่อได้รับอนุญาตแล้วจึงลาได้

๙. การลาติดตามคู่สมรส

- ลาติดตามคู่สมรสมีสิทธิลาได้ ๒ ปี แต่ไม่เกิน ๔ ปี

- การยื่นใบลากรณีลาภายในประเทศให้ยื่นล่วงหน้าต่อผู้บังคับบัญชาตามลำดับชั้นจนถึงนายกองค์การบริหารส่วนตำบล

- กรณีลาไปต่างประเทศให้ยื่นล่วงหน้าต่อผู้บังคับบัญชาตามลำดับชั้นจนถึงผู้ว่าราชการจังหวัด

๑๐. การไปช่วยเหลือภริยาที่คลอดบุตร

- ลาไปช่วยเหลือภริยาโดยขอด้วยกฎหมาย

- ลาได้ครั้งหนึ่งติดต่อกันได้ไม่เกิน ๑๕ วันทำการ

- เสนอใบลาก่อน/ในวันลาภายใน ๙๐ วัน

๑๑. การลาไปฟื้นฟูสมรรถภาพด้านอาชีพ

- ผู้ใดได้รับอันตรายหรือการเจ็บป่วยเพราะเหตุปฏิบัติราชการในหน้าที่หรือถูกประทุษร้าย เพราะเหตุกระทำการตามหน้าที่ จนทำให้ตกเป็นผู้ทุพพลภาพหรือพิการ

- หากประสงค์จะลาไปเข้ารับการรักษาพยาบาลหรือการฟื้นฟูสมรรถภาพที่จำเป็นต่อการประกอบ

อาชีพ แล้วแต่กรณี มีสิทธิลาไปฟื้นฟูสมรรถภาพด้านอาชีพครั้งหนึ่งได้ตามระยะเวลาที่กำหนดไว้ในหลักสูตรที่

ประสงค์จะลา แต่ไม่เกิน ๑๒ เดือน

ผู้มีอำนาจอนุญาต

นายก อบท. ปลัด อบท. ผอ. กองหรือหัวหน้าส่วนราชการ

- การลาป่วย - การลาพักผ่อน

- การลาคลอดบุตร - การลากิจส่วนตัว

- การลาติดตามคู่สมรส (ปมท.) - การลาอุปสมบท

- การลาเข้ารับการศึกษาเลือก

- การลาศึกษา/ฝึกอบรม

แผนผังแสดงขั้นตอนการลา

เนื่องจากการลาแต่ละประเภทมีข้อระเบียบหลักเกณฑ์และแบบฟอร์มที่แตกต่างกัน ซึ่งผู้ปฏิบัติจะต้องศึกษาจากข้อระเบียบดังกล่าวข้างต้น ให้ชัดเจนและถูกต้องแต่ละขั้นตอนวิธีปฏิบัติต่างๆ ก็จะมีขั้นตอนการปฏิบัติงานที่คล้ายคลึงกัน ดังนั้นเพื่อแสดงให้เห็นขั้นตอนการปฏิบัติงานเกี่ยวกับการลาที่ชัดเจน ในคู่มือเล่มนี้ จึงได้จัดทำแผนผังแสดงขั้นตอนการลาซึ่งมีการใช้งานบ่อยสำหรับการลาไว้ ๓ ประเภท คือ

๑. การลาป่วย
๒. การลากิจส่วนตัว
๓. การลาพักผ่อน

แผนผังแสดงขั้นตอน
การลาป่วย

เขียนใบลาเสนอวันแรกที่มาปฏิบัติงาน/
กรณีหมอนัดให้เสนอก่อนวันที่ลา



เจ้าหน้าที่รับใบลา (บุคลากรงานการเจ้าหน้าที่) ตรวจสอบข้อมูลวัน
ลาพร้อมบันทึกข้อมูลการลาในทะเบียนคุมวันลา



เสนอใบลาต่อผู้บังคับบัญชาตามลำดับจนถึงผู้มีอำนาจ
ในการพิจารณาอนุญาตการลา



ผู้มีอำนาจพิจารณาการลา
(ตามที่เห็นสมควร)

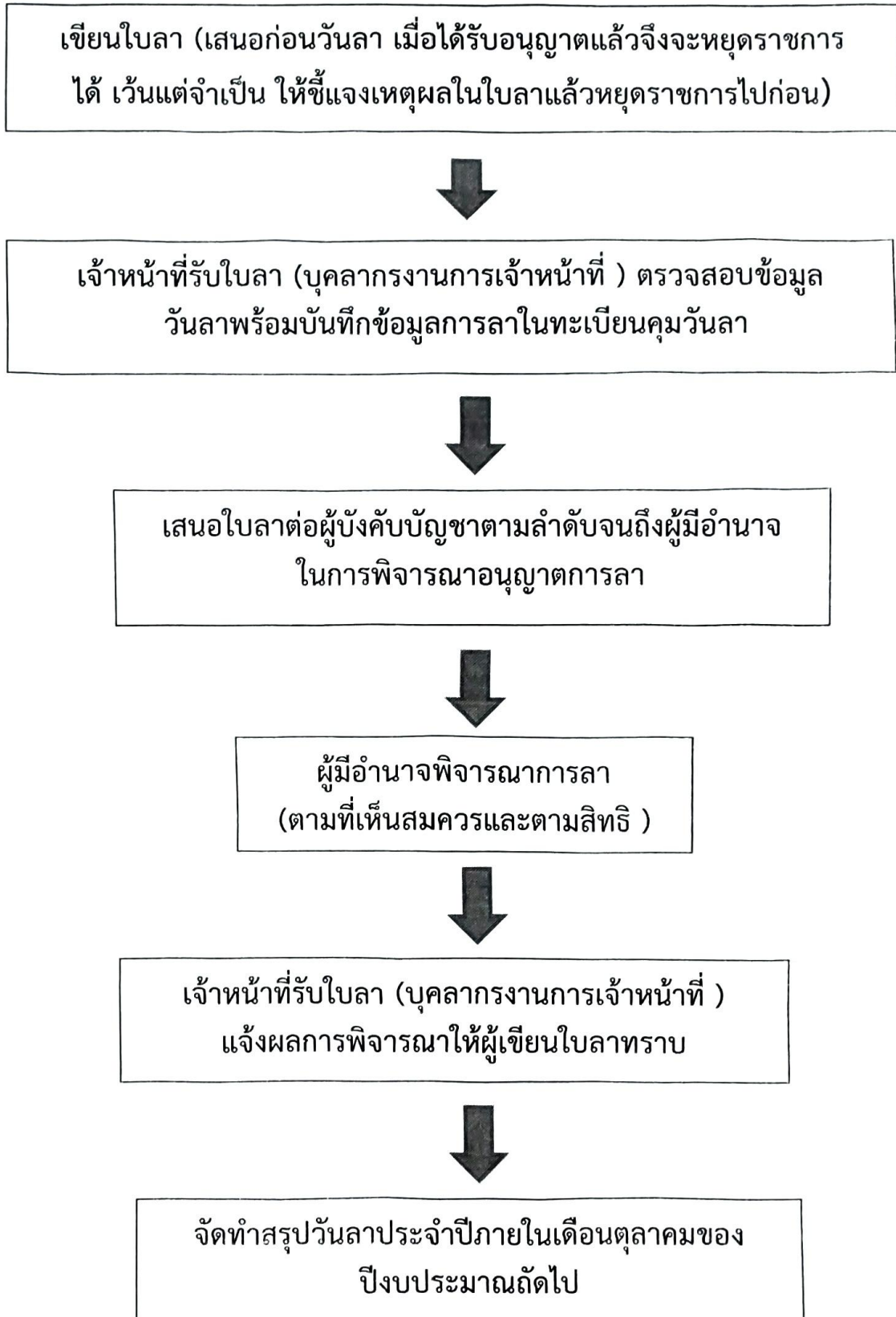


เจ้าหน้าที่รับใบลา (บุคลากรงานการเจ้าหน้าที่)
แจ้งผลการพิจารณาให้ผู้เขียนใบลาทราบ



เจ้าหน้าที่รับใบลา (บุคลากรงานการเจ้าหน้าที่)
จัดทำสรุปวันลาประจำปีภายในเดือนตุลาคมของปีงบประมาณถัดไป

แผนผังแสดงขั้นตอน
การลากิจส่วนตัว



แผนผังแสดงขั้นตอน
การพักผ่อน

เขียนใบลา (เสนอก่อนวันลา เมื่อได้รับอนุญาตแล้ว
จึงจะหยุดราชการได้)



เจ้าหน้าที่รับใบลา (บุคลากรงานการเจ้าหน้าที่) ตรวจสอบ
ข้อมูลวันลาพร้อมบันทึกข้อมูลการลาในทะเบียนคุมวันลา



เสนอใบลาต่อผู้บังคับบัญชาตามลำดับจนถึงผู้มีอำนาจ
ในการพิจารณาอนุญาตการลา



ผู้มีอำนาจพิจารณาการลา
(ตามที่เห็นสมควรและตามสิทธิ)



เจ้าหน้าที่รับใบลา (บุคลากรงานการเจ้าหน้าที่)
แจ้งผลการพิจารณาให้ผู้เขียนใบลาทราบ



เจ้าหน้าที่รับใบลา (บุคลากรงานการเจ้าหน้าที่)
จัดทำสรุปวันลาประจำปีภายในเดือนตุลาคมของปีงบประมาณถัดไป